

ZGŁOSZENIE ZAMIARU WYKONANIA ROBÓT BUDOWLANYCH

NAZWA ZAMIERZENIA BUDOWLANEGO:

**MODERNIZACJA CHODNIKA WRAZ Z WYKONANIEM NASADZEŃ
I MAŁEJ ARCHITEKTURY NA „PLACU MICKIEWICZA”
W BARWICACH**

JEDNOSTKA EWIDEN.: **321502_4**

OBREB EWIDENCYJNY: **Barwice 03**

DZIAŁKI NR: **154/12, 154/11, 154/13, 154/17, 171/7, 171/1, 14/2**

Identyfikator działek: **321502_4.154/12, 321502_4.154/11, 321502_4.154/13,
321502_4.154/17, 321502_4.171/7, 321502_4.171/1, 321502_4.14/2**

INWESTOR : **Gmina Barwice
ul. Zwycięzców 22
78-460 Barwice**

PROJEKTANT:

Architektura

mgr inż. Anna Drapała, upr. nr 10/ZPOIA/OKK/2022

Specjalność: architektoniczna

upr. do projektowania bez ograniczeń

.....
14.02.2025 r.

Szczecinek, luty 2025 r.

Zawartość opracowania:

1. Strona tytułowa, zawartość opracowania	1
2. Opis do zgłoszenia robót	2-16
3. Informacja dotycząca bezpieczeństwa i ochrony zdrowia	17-18
4. Rys. P-1. Projekt zagospodarowania terenu, w skali 1:500	19
5. Rys. P-2 Projekt zagospodarowania terenu - szkic, w skali 1:100	20
6. Rys. P-3 Zagospodarowanie – wizualizacja, szkic	21
7. Oświadczenie projektanta, uprawnienia i zaświadczenie z Izby	22-24
8. Metryczka mapy do celów projektowych	25

OPIS DO ZGŁOSZENIA ROBÓT

1. PODSTAWA OPRACOWANIA

- zlecenie Inwestora
- zaakceptowana koncepcja zagospodarowania terenu
- wizja lokalna w terenie w styczniu 2025 r.
- aktualne przepisy i normy
- mapa do celów projektowych w skali 1:500

2. OKREŚLENIE PRZEDMIOTU ZAMIERZENIA BUDOWLANEGO

Przedmiotem zamówienia jest opracowanie dokumentacji projektowej w zakresie wykonanie modernizacji istniejących chodników i schodów, wykonanie nowych nasadzeń oraz lokalizacja małej architektury.

Inwestycja realizowana będzie w obszarze działek nr 154/12, 154/11, 154/13, 154/17, 171/7, 171/1, 14/2, ob. Barwice 03

Zakres wykonywanych robót budowlanych:

- 1) modernizacja utwardzeń (wykonanie nowych utwardzeń na placu lub wymiana nawierzchni istniejącej) – ca. 695,4 m²
- 2) zagospodarowanie terenu małą architekturą (w tym ławki miejskie, donice, kosze uliczne)
- 3) uporządkowanie zieleni istniejącej wraz z wykonaniem nowych nasadzeń
- 4) pozostałe roboty towarzyszące oraz związane z demontażem i montażem elementów instalacyjnych oraz odtworzeniowe wynikające z realizacji wyżej wymienionego zakresu prac

Planowana inwestycja zlokalizowana będzie na działkach będących własnością Gminy Barwice, Gmina Barwice posiada prawo do dysponowania działkami na cele budowlane.

3. Stan istniejący zagospodarowania

Obszar inwestycji obecnie jest użytkowany jako teren publiczny, rekreacyjny. Teren jest zielony, porośnięty trawą wraz z krzewami i zielenią wysoką, przez centrum założenia przebiega istniejący chodnik wraz z utwardzeniem w formie „placu miejskiego”, niewielkiego skweru. Obszar nie jest ogrodzony. Działki są własnością Gminy Barwice. Na terenie objętym wnioskiem znajduje się istniejąca sieć kanalizacyjna, wodociągowa, gazowa, elektryczna. Wejście na teren inwestycji odbywa się od ulicy Kościuszki (od strony zachodniej) oraz od ul. Wojska Polskiego (od strony wschodniej).

4. Parametry projektowanego utwardzenia:

Powierzchnia utwardzeń do modernizacji/projektowanych – ca. 695,4 m²,

w tym:

- utwardzenie z kostki brukowej 10/20/8, gr. 8 cm (kolor szary, zgodnie z istniejącym utwardzeniem sąsiednim – kontynuacja istniejącego utwardzenia) – ca. 249,70 m²
- utwardzenie z płyty granitowej, płomieniowanej, jasnoszarej np. 60x30 cm, 35x35 cm, gr. 8 cm – ca. 157,70 m²
- utwardzenie z kostki granitowej łupanej jasnoszarej np. 10x10x10 cm, 8 x 8 x 8 cm – ca. 64,6 m²
- utwardzenie z kostki brukowej drobnopłukanej, jasnoszarej gr. 8 cm – ca. 198,4 m²
- schody z granitowych bloków schodowych – 40 x 15 cm, długość 0,8-1,3 m – ca. 25,00 m²

Pochylenie poprzeczne – 0,5 ÷ 2,0%, pochylnie ramp ca. 6%

Pochylenie podłużne – dopasowane do istniejącego ukształtowania terenu

Konstrukcja nawierzchni utwardzenia:

- kostka brukowa / płyta granitowa, gr. 8 cm,
- podsypka cementowo-piaskowa 1:4, gr. 3 cm,
- podbudowa - mieszanka niewiązana z kruszywa łamanego 0/31,5mm kl. I, gr. 15 cm, zagęszczenie warstwy (wskaźnik zagęszczenia IS \geq 1,00),

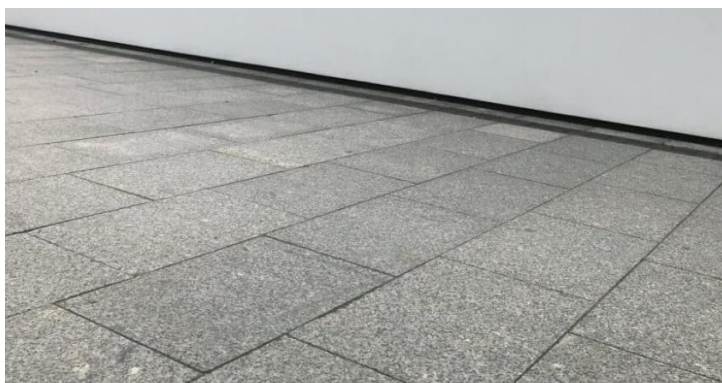
Utwardzenie będzie ograniczone od terenu obrzeżem chodnikowym granitowym 8x25 cm ustawionym na podsypce cementowo piaskowej grubości 5 cm. Opaski wzdłuż chodnika, od strony terenu, zostaną umocnione przez wykonanie oporu z podsypce cementowo piaskowej 1:4 grubości min. 5 cm. Miejscowo w razie potrzeby chodnik będzie ograniczony krawężnikiem betonowym zatopionym 15x30cm na ławie betonowej z oporem z betonu C12/15.

Przykładowe ułożenie kostki brukowej o powierzchni drobnopłukanej –jasnoszara, obwodowo pas z kostki granitowej. Dokładny układ ustalić z Inwestorem na etapie wykonawczym.

Poglądowe zdjęcie dla kostki brukowej o pow. drobnopłukanej, jasnoszara:



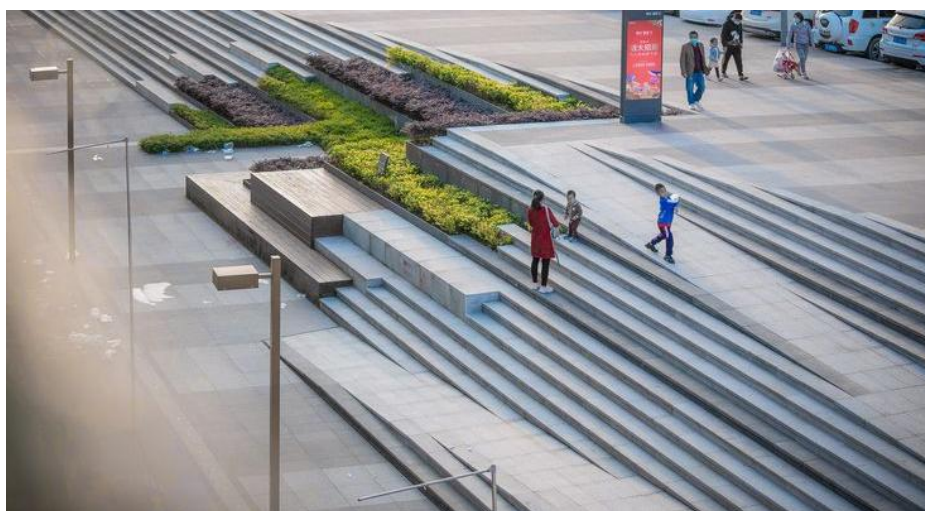
Utwardzenie z płyt chodnikowych granitowych, płomieniowanych, gr. 8 cm – pogładowe zdjęcie



Schody z bloków granitowych



Poglądowa „połączenie” schodów i rampy od strony wschodniej



Przykładowa balustrada montowana przy schodach – wysokość 1,1 m, min. 30 cm przed i za schodami, profil okrągły, ze stali nierdzewnej



5. Mała architektura

Małą architekturę zamontować zgodnie ze wskazaną lokalizacją na zagospodarowaniu, kartami katalogowymi, zaleceniami producenta. W ramach inwestycji planuje się:

- słupki - 6 szt.
- kosze miejskie - 7 szt.
- ławki drewniane z oparciem - 6 szt.
- ławki betonowe z 6. drewnianymi siedziskami
- donice miejskie – 6 szt.
- donice betonowe – 2 szt.
- balustrady stalowe przy schodach i rampach

5.1 Ławki miejskie

Konstrukcja ławki miejskiej wykonana ze stalowej rury oraz siedzisko z impregnowanego drewna iglastego. Konstrukcja stalowa zabezpieczona antykorozyjnie, malowana proszkowo. Kształt ławki – nowoczesny, minimalistyczny. Ławka z oparciem i podłokietnikami.

Wymiary: 180x 85 x 40 cm (+/- 10%)

(długość x wysokość x głębokość siedziska)

Kolor: stal: jasnoszary np. RAL 9007

drewno: jasny, np. tek / cyprys

Poglądowa ławka miejska



5.2. Ławki betonowe

Przy pochylni wschodniej należy umiejscowić betonowe ławki, które stworzą miejsce do wypoczynku i wkomponowują się w krajobraz. Do betonowych elementów zamontowano 6 szt. drewnianych siedzisk bez oparcia. Elementy odlewane z betonu np. C35/45, jasny, beton zabezpieczyć impregnatem do betonu przed wilgocią, krawędzie fazowane. Wszystkie krawędzie listew drewnianych zaoblone. Listwy drewniane impregnowane podwójnie.

Przykładowo założenie składa się z:

- ławka betonowa 160 x 160 x 80 cm (+/- 10%) – 5 szt.
- ławka betonowa 160 x 160 x 40 cm (+/- 10%) – 8 szt.
- drewniane siedziska bez oparcia 160 x 50 x 5 cm (+/- 10%) – 6 szt.

Możliwość zastosowania innych elementów składowych, należy zachować maksymalny rozmiar założenia dł. 11,2/9,6 x wys. 40/80 cm x szer. 3,2 m.

Uwaga: Zachować spójność kolorystyczną i estetyczną drewnianych ławek miejskich i drewnianych siedzisk na betonowych elementach.

Poglądowe produkt - betonowy element:



Poglądowy produkt – drewniane siedzisko:



5.2 Kosz uliczny

Kosz na śmieci miejski o pojemności 35-45 litrów w stylu nowoczesnym, z tej samej serii co ławka miejska (kolory, materiały i estetyka).

Kosz wyposażony w cynkowany wkład, zabezpieczony przed zniszczeniem i kradzieżą (montaż do podłoża). Konstrukcja - stal malowana proszkowo. Drewno impregnowane i lakierowane

Kosz wyposażony w daszek, wkład wewnętrzny ze stali ocynkowanej.

Wymiary: 80 x 40 x 40 cm (+/- 10%)

(wysokość x szerokość)

Kolor: stal: jasnoszary np. RAL 9007

drewno: jasny, np. tek / cyprys

Poglądowy kosz uliczny



5.4 Donice miejskie

Klasyczny kształt donicy miejskiej, zróżnicowane kolorystycznie i rozmiarowo donice. Do każdej z donic dobrać kompozycję roślinną.

Wykonane z polietylenu, z systemem podwójnego dna, przystosowana do transportu wózkiem paletowym. Wykonana z materiału odpornego na uszkodzenia mechaniczne, promieniowanie UV, mrozoodporna.

Donica nawiązuje do donic umieszczonych w różnych miejscach m. Barwice.

Przykładowe wymiary donic (+/-10%) :

1. wysokość 120 cm, średnica górnej krawędzi 180 cm – 1 szt. – żółty RAL 1023
2. wysokość 120 cm, średnica górnej krawędzi 120 cm – 2 szt. – jasnoniebieski RAL 5012
3. wysokość 75 cm, średnica górnej krawędzi 75 cm – 2 szt. – biały/jasnoszary RAL 9003
4. wysokość 160 cm, średnica górnej krawędzi 180 cm – 1 szt. - czerwony RAL 3020

Poglądowa donica



5.5 Donice betonowe

Donica na planie kwadratu, wykonana z betonu architektonicznego (kolor jasnoszary). Donica z podwójnym zbrojeniem: rozproszonym przeciwskurczowym i zbrojeniem konstrukcyjnym. Mrozoodporna, beton impregnowany w celu wzmocnienia oraz ochrony przed przebarwieniami.

Zalecane jest wykonanie otworu drenażowego w donicy, na dnie należy usypać warstwę keramzytu i przykryć agrowłókniną, następnie zasypać ziemią i zasadzić rośliny.

Wymiary: 100 x 100 x 50 cm (+/-10%)

(szerokość x długość x wysokość)

Elementy betonowe – ławki i donice wykonać spójnie kolorystycznie

Przykładowa donica betonowa



5.6 Słupek ochronny parkowy

Prosty słupek kwadratowy, powszechnie stosowany.

Wykonany ze stali ocynkowanej, malowany proszkowo, bez możliwości zawieszenia łańcucha. Słupki przygotowane do przykręcenia do podłoża.

Kolor: jasnoszary (RAL 9007)

Wymiary: 110 cm x 10 x 10 cm (+/- 10%)

(wysokość x profil słupka)

Poglądowy słupek kwadratowy



5.7 Poręcz na stalowych słupkach

Poręcz o przekroju koła (ϕ 48x2mm) ze stali nierdzewnej oparta na słupkach stalowych, pomiędzy poręczami min. 120 cm. Słupki lokalizować co 1,0-1,1 m. Poręcze na wysokości 700 i 900 cm, bez ostro zakończonych elementów. Konstrukcja powinna zapewnić skuteczne odciążenie osobie korzystającej z pochylni. Próg po obu stronach podestu 7cm w formie stalowej rury nierdzewnej.

Poglądowa poręcz stalowa



6. Ukształtowanie terenów zieleni oraz drzew

Stan istniejący

Na terenie znajdują się dwa drzewa w północnej części placu A. Mickiewicza, które ze względu na wielkość pozostaną w niezmienionym stanie. Drzewa istniejące na terenie inwestycji i w jej zasięgu należy zabezpieczyć na czas robót, nie należy składować materiałów chemicznych w pobliżu drzew, tak aby zanieczyszczenia nie przedostały się do gleby w okolicy drzew.

Pozostała zieleń niska oraz niewielkie sadzonki drzew, krzewów zostaną usunięte w celu uporządkowania istniejącej zieleni. Zaleca się pozostawienie jedynie drzew iglastych w północnej części działki przy istniejącej rampie i placu zabaw.

Projektowane nasadzenia

Projektuje się układ zieleni wysokiej przez dosadzenia 3 drzew z gatunku np. lipa drobnolistna, jesion wyniosły, dąb szczypułkowy pomiędzy Placem Adama Mickiewicza a istniejącym chodnikiem przy strudze pn. Gęsia.

Przed wykonaniem trawników należy przekopać podłoże, oczyścić z kamieni, roślinności i innych pozostałości, gruzu; wyrównać i wygabić teren, zwałować teren, ewentualnie użyźnić teren ziemią urodzajną gr. 10 cm. Na tak przygotowane podłoże należy ułożyć trawnik z rolki zgodnie z zaleceniami producenta. Wyłożony trawnik należy zawałować i podlewać regularnie.

Na połaciach trawników w wyznaczonych miejscach docelowo planuje się wprowadzenie kwiatowych rabat z roślin jednorocznych odpornych na niesprzyjające warunki atmosferyczne (np. begonie, niecierpki, starzec popielny – wybór roślin do uzgodnienia z Inwestorem) oraz wykonanie nasadzeń z wiosennych kwiatów cebulowych np. krokusy, tulipany.

W donicach miejskich w centrum założenia należy zasadzić rośliny zwisające (np. perargonia, surfina, wilec). Kwiaty sadzić gęsto, tak aby uzyskać bujną roślinną kompozycję zwisającą z donicy. Wokół donic proponuje się wypełnienie przestrzeni drobnym, białym kamieniem ozdobnym oraz trawnikiem. Wśród białych kamieni, wzdłuż utwardzeń posadzić iglaste kuliste krzewy do 0,7-1 m wysokości, np. tuja Globosa, tuja Danica.

W przestrzeni pomiędzy rampami górnymi planuje się nasadzenie kompozycji z iglaków karłowatych, np. jałowiec płózący 'Lime Glow', jałowiec płózący „Wiltoni”, jałowiec pospolity.

7. Sposób wykonywania robót budowlanych

Przed przystąpieniem do robót budowlanych należy zapoznać się z niniejszą dokumentacją, przeanalizować stan zastały (otoczenie i infrastrukturę podziemną). Teren inwestycji zabezpieczyć zgodnie z przepisami BHP. Oznakowanie strefy prac i zapewnienie bezpieczeństwa pieszym. Wykonanie niezbędnych prac pomiarowych i wytyczenie zakresu robót. Ostateczny dobór materiałów należy potwierdzić z Inwestorem przed zamówieniem. Stosowane materiały powinny być zgodne z aktualnymi przepisami

i używane powszechnie w budownictwie. Wybór kolorystyki oraz faktury nawierzchni i elementów małej architektury powinien uwzględniać spójność wizualną zamierzenia.

Pierwszym krokiem jest prace przygotowawcze, np. usunięcie starej nawierzchni chodnika. Wykonanie podbudowy pod utwardzenia zgodnie z normami budowlanymi, następnie układanie utwardzeń zgodnie z technologią producenta. Utwardzenia stabilizować za pomocą obrzeży. W przypadku występowania poniżej dna wykopu gruntów organicznych (np. humus, torf) konieczna jest wymiana tego gruntu. Utwardzenie należy wykonać ze spadkiem poprzecznym min. 2% i podłużnym dostosowanym do projektowanej nawierzchni. Podbudowa stanowi warstwę konstrukcyjno-odsączającą i jest wykonana z kruszywa gr. 15 cm. Należy pamiętać, aby każdą warstwę podbudowy wykonać ze spadkiem oraz aby warstwa podbudowy przed zagęszczeniem była grubsza o 30-40% niż zakładana. Krawężniki i obrzeża zaleca się ustawiać przed przystąpieniem do układania nawierzchni z kostki. Przed ich ustawieniem, pożądane jest ułożenie pojedynczego rzędu kostek w celu ustalenia szerokości nawierzchni i prawidłowej lokalizacji krawężników lub obrzeży, aby zredukować docinanie kostek brukowych. Obrzeża ustawiać należy na podsypce cementowo-piaskowej lub piaskowej o grubości warstwy 3-5 cm po zagęszczeniu. Spoiny krawężników nie powinny przekraczać 1 cm i należy je wypełnić żwirem, piaskiem lub specjalną elastyczną mrozoodporną masą.

Na warstwie konstrukcyjnej (podbudowie) układa się podsypkę piaskowo-cementową. Elementy brukowe ułożone na warstwie podsypki powinny wystawać 0,5-1 cm powyżej projektowanej rzędnej nawierzchni, a po procesie zagęszczania następuje właściwe osadzenie oraz wyrównanie różnic wysokości kostki o dopuszczalnych tolerancjach wymiarów. Kostki brukowe należy układać stroną dociętą do ustawionych obramowań lub elementów stałych. W trakcie prowadzenia prac, szczególnie na etapie układania elementów betonowych, należy utrzymywać względny porządek i nie dopuścić do zabrudzenia układanej nawierzchni z kostek brukowych i płyt betonowych, innych elementów betonowych np. gliną, czarnoziemem, mieszankami zapraw, cementem itd. naniesionymi przez buty czy sprzęt budowlany. Takie zabrudzenia mogą być trudne lub niemożliwe do usunięcia i mogą mieć negatywny wpływ na ostateczny efekt wizualny całej nawierzchni.

Lokalizacja małej architektury zgodnie z projektem zagospodarowania terenu.

Instalację elementów małej architektury należy powierzyć wyspecjalizowanej firmie dysponującej odpowiednim doświadczeniem oraz kompetencjami technicznymi. Nieprawidłowy montaż może prowadzić do uszkodzenia komponentów, niezależnie od rodzaju zastosowanego materiału. W skrajnych warunkach eksploatacyjnych mogą wystąpić liczne pęknięcia, których główną przyczyną będą błędy w posadowieniu oraz niewłaściwe procedury montażowe. Elementy małej architektury powinny być mocowane wyłącznie na stabilnym, nośnym podłożu, zdolnym do przenoszenia obciążeń wynikających z masy oraz eksploatacji danego obiektu.

Powinny cechować się wysoką odpornością na warunki atmosferyczne, w tym zmienne temperatury, wilgoć, promieniowanie UV oraz obciążenia mechaniczne.

Elementy małej architektury muszą być dostosowane do intensywnego użytkowania w przestrzeni publicznej, odporne na akty wandalizmu oraz łatwe w konserwacji i czyszczeniu.

Po odbiorze końcowym należy sporządzić plan konserwacji urządzeń oraz wytyczne dotyczące utrzymania wykonanych urządzeń.

5. Pozostałe informacje niezbędne do uzyskania zgłoszenia:

- zakres inwestycji nie jest objęty ochroną konserwatorską
- działki inwestycji nie znajdują się na terenie występowania szkód górniczych,
- wody opadowe zostaną zagospodarowane w sposób dotychczasowy bez zmiany stosunków wodnych, nie powodując zalewania terenów sąsiednich. Zagospodarowanie wód opadowych w granicach działki, gdzie zlokalizowano zamierzenie inwestycyjne.
- projektowana inwestycja nie mieści się w obszarze pasa drogowego,
- przy planowanej inwestycji brak kolizji z urządzeniami obcymi,
- planowana inwestycja mieści się poza obszarami podlegającymi ochronie przyrody
- w ramach planowanej inwestycji planuje się demontaż istniejącego utwardzenia oraz zachowanie istniejących elementów infrastruktury technicznej, nie planuje się ingerencji (np. przebudowy, modernizacji, likwidacji) istniejącej infrastruktury technicznej. Infrastruktura techniczna pozostanie bez zmian.
- wszelkie prace należy zakończyć przed granicą działek sąsiadujących z inwestycją, planowana inwestycja nie wpływa na zabudowę sąsiadującą. Działki sąsiednie nie będące własnością Inwestora nie są objęte opracowaniem.

8. Uwagi końcowe

- Realizacja robót budowlanych odbywać się będzie w sposób tradycyjny, zgodnie z ogólnymi zasadami sztuki budowlanej, przy wykorzystaniu maszyn i elektronarzędzi.
- Przed zamówieniem ostateczne elementy małej architektury, roślinność do nasadzenia oraz materiały wykończeniowe należy przedstawić do akceptacji Zamawiającemu w formie katalogu, próbek materiałowych (wraz z niezbędnymi parametrami, właściwościami). Należy zachować spójność kolorystyczną i estetyczną, wysoką jakość materiałów.
- Możliwa jest zmiana materiału na inny o równoważnych parametrach technicznych, pod warunkiem uprzedniego uzgodnienia z Inwestorem.
- Chodniki nad gazociągiem średniego napięcia należy wykonać z nawierzchni rozbieralnej. Gazociąg powinien znajdować się poniżej warstwy konstrukcyjnej chodnika min. 0,5 m. Wszelkie prace w pobliżu sieci należy prowadzić ręcznie.
- Wszystkie roboty należy wykonać zgodnie z specyfikacjami technicznymi wykonania i odbioru robót budowlanych, specyfikacjami i wytycznymi technicznymi producentów i dostawców materiałów, aprobatami technicznymi wydanymi przez stosowne instytucje, obowiązującymi przepisami bezpieczeństwa i higieny pracy.

- Wszystkie wymiary do dokładnego ustalenia na terenie budowy.
- Wszystkie prace budowlane należy realizować metodą ręczną z uwagi na występowanie instalacji podziemnych, co minimalizuje ryzyko ich uszkodzenia i zapewnia bezpieczeństwo prowadzonych robót. Wykonawca ponosi pełną odpowiedzialność za ochronę i nienaruszalność instalacji oraz urządzeń zlokalizowanych na terenie inwestycji. Do obowiązków Wykonawcy należy zabezpieczenie instalacji i urządzeń zarówno na powierzchni, jak i pod poziomem gruntu, takich jak rurociągi, kable energetyczne oraz inne przewody, właściwe oznaczenie oraz zabezpieczenie tych instalacji przed uszkodzeniem na czas prowadzenia robót budowlanych. W przypadku uszkodzenia jakichkolwiek istniejących sieci lub instalacji, Wykonawca jest zobowiązany do ich niezwłocznej naprawy oraz przywrócenia ich do stanu pierwotnego na własny koszt.
- Wymiary małej architektury pokazanych na rysunkach mogą być mniejsze lub większe z tolerancją +/- 20% z wyłączeniem kluczowych elementów określonych normowo.
- Brak wskazania na rysunku elementu, którego zastosowanie wynika ze znanych lub powszechnie przyjętych rozwiązań w zakresie sztuki budowlanej nie zwalnia wykonawcy z konieczności zastosowania takiego elementu w porozumieniu z Inwestorem.
- Wszelkie doборы (np. balustrady, poręcze) należy wykonywać na podstawie zweryfikowanych wymiarów na placu robót.
- Każdy składnik projektowy należy rozpatrywać w kontekście wszystkich rysunków, opisów, które do tego składnika się odnoszą z uwzględnieniem wszystkich informacji opisowych i zasad sztuki budowlanej.
- Montaż urządzeń wykonać zgodnie z wytycznymi producenta

Opracowała:

mgr inż. arch. Anna Drapała

Informacja dotycząca bezpieczeństwa i ochrony zdrowia.
art. 20 ust.1 ustawy z dnia 7 lipca 1994 r. - Prawo budowlane
(tj. Dz. U. z 2023 r. poz. 682, ze zmianami)

NAZWA ZAMIERZENIA BUDOWLANEGO:

**MODERNIZACJA CHODNIKA WRAZ Z WYKONANIEM NASADZEŃ
I MAŁEJ ARCHITEKTURY NA „PLACU MICKIEWICZA”
W BARWICACH**

JEDNOSTKA EWIDEN.: **321502_4**

OBRĘB EWIDENCYJNY: **Barwice 03**

DZIAŁKI NR: **154/12, 154/11, 154/13, 154/17, 171/7, 171/1, 14/2**

Identyfikator działek: **321502_4.154/12, 321502_4.154/11, 321502_4.154/13,
321502_4.154/17, 321502_4.171/7, 321502_4.171/1, 321502_4.14/2**

INWESTOR : **Gmina Barwice
ul. Zwycięzców 22
78-460 Barwice**

PROJEKTANT:

Architektura

mgr inż. Anna Drapała, upr. nr 10/ZPOIA/OKK/2022

Specjalność: architektoniczna

upr. do projektowania bez ograniczeń

.....
Szczecinek, 14.02.2025 r.

1. Zakres robót dla całego zamierzenia budowlanego:

A . Projekt zagospodarowania terenu:

- wykonanie utwardzeń
- wykopy pod podbudowy utwardzeń,
- wykonanie mocować do podłoża dla małej architektury
- montaż małej architektury i układanie nawierzchni

2. Wykaz istniejących obiektów/elementów małej architektury

Zamierzeniem inwestycyjnym jest projekt zagospodarowania terenu na działkach: nr 154/12, 154/11, 154/13, 154/17, 171/7, 171/1, 14/2, obręb Barwice 03, w m. Barwice, powiat szczecinecki. W projekcie zastosowano proste, nieskomplikowane urządzenia.

3. Elementy zagospodarowania terenu, które mogą stwarzać zagrożenie bezpieczeństwa i zdrowia ludzi:

Nie występują elementy zagospodarowania terenu mogące stwarzać zagrożenie. Teren jest prosty, z utwardzeniami do wymiany, porośnięty głównie trawą, niewielkimi krzewami oraz zielenią wysoką – 2 drzewa.

4. Zagrożenia dla bezpieczeństwa i zdrowia ludzi występujących podczas budowy:

- Zagrożenie wynikające z prowadzenia robót w wykopach do 1,0 m oraz w otoczeniu wykopów.

Roboty wymagające pracy w wykopach oraz ich otoczeniu mogą stwarzać zagrożenie zasypania pracowników gruntem w wyniku niezachowania stateczności skarp.

- Zagrożenia wynikające z prowadzenia robót ciężkim sprzętem budowlanym, a w szczególności ciężkimi środkami transportu. Podczas użytkowania tego sprzętu, szczególnie przy rozładunku samochodów dostawczych, pracownicy wykonujący roboty towarzyszące będą pracować w strefie podwyższonego zagrożenia.

- Zagrożenia wynikające z pracy z wykorzystaniem elektronarzędzi. Prace montażowe z użyciem drobnych narzędzi stacjonarnych (np. pił do cięcia drewna) oraz ręcznych (młotów, szlifierek kątowych, wyrzynarek, wiertarek itp.) niosą ryzyko urazów pracowników, wynikające m.in. z nieprawidłowej obsługi lub złego stanu technicznego tych urządzeń. Ponadto, korzystanie z narzędzi i urządzeń elektrycznych (np. wibratorów, szlifierek, wyrzynarek) może stanowić zagrożenie porażeniem prądem.

- Zagrożenie wynikające z pracy na wysokości - brak

5. Sposób prowadzenia instruktażu pracowników przed przystąpieniem do realizacji robót

Przy wykonywaniu prac z użyciem maszyn i urządzeń: wszyscy pracownicy powinni być zapoznani z przepisami zawartymi w Rozporządzeniu Ministra Infrastruktury.: Dz. U. Nr 47 poz. 401 rozdział 7 – Maszyny i inne urządzenia techniczne.

6. Wykaz środków technicznych i organizacyjnych zapobiegających niebezpieczeństwom wynikającym z wykonania robót budowlanych w strefach szczególnego zagrożenia zdrowia.

Podczas wykonywania robót budowlanych związanych z planowaną inwestycją należy uwzględnić zalecenia podane w Rozporządzeniu Ministra Infrastruktury z dnia 6 lutego 2003 r. Dz. U. Nr 47 poz. 401 sprawie bezpieczeństwa wykonywania robót budowlanych.

Opracowała: mgr inż. arch. Anna Drapała

wymiana istniejącej
nawierzchni utwardzenia

słupki ochronne - 6 szt.

istniejące utwardzenie
do likwidacji

wykonanie nasadzeń
z wiosennych kwiatów
cebulowych

modernizacja utwardzenia
wraz z korektą lokalizacji

poręcz obustronna
przy rampie

układ ławek betonowych
z donicami

kosz uliczny

inna budowla - utwardzenie
pozostałe po usunięciu pomnika
(do demontażu)

Uwaga: Planowane prace zakończyć przed granicą działek
sąsiednich bez ingerencji w sąsiednią zabudowę. Prace
prowadzić tylko na działkach inwestycji, należących do
Inwestora.

Legenda

- działki nr ewid. 154/11, 171/1, 171/7, 154/13, 14/2; fragment 154/17, 154/12
- × × istniejące utwardzenie, schody, rampy do likwidacji/demontażu (podziemna infrastruktura techniczna - bez zmian)
- istniejące utwardzenie terenu - bez zmian
- projektowane/modernizowane utwardzenie terenu - kostka brukowa
- istniejące utwardzenie terenu - wymiana nawierzchni istniejącej - kostka brukowa
- projektowane utwardzenie terenu - płyty granitowe, płomieniowane, jasnoszare
- projektowane utwardzenie terenu - kostka granitowa, łupka jasnoszara
- projektowane utwardzenie terenu - kostka brukowa - powierzchnia drobnopłukana - jasnoszara
- zielen niska
- nasadzenia z kwiatów wiosennych cebulowych, np. tulipany, krokusy
- kompozycja kwiatowa zgodnie z wytycznymi Inwestora
- ławka miejska z koszem ulicznym
- betonowe ławki
- donice miejskie z nasadzeniami

Projekt zagospodarowania terenu,
działka nr 154/11, 154/12, 154/13, 154/17,
171/1, 171/7, 14/2

krzewy, niewielkie drzewa
do usunięcia

kompozycja kwiatowa
zgodnie z wytycznymi
Inwestora

poręcz obustronna
przy rampie

modernizacja istniejącego
chodnika wraz ze schodami
i rampą

ławki miejskie
z koszem ulicznym

6.207.07.08.3.1

MAPA DO CELÓW PROJEKTOWYCH

Oznaczenie kancelaryjne zgłoszenia pracy geodezyjnej	6640.57.2025
Miejscowość	m.Barwice obr.3
Działki	Dz.154/11, 154/12, 154/13, 171/1, 171/7
Identyfikator jednostki ewidencyjnej	321502_4
Nazwa jednostki ewidencyjnej	Barwice – obszar miejski
Identyfikator obrębu ewidencyjnego	[321502_4.0003]
Nazwa obrębu ewidencyjnego	Barwice 03
Skala mapy	1:500
Nazwa układu współrzędnych	prostokątnych płaskich
współrzędnych	wysokości
Oznaczenie granic obszaru, który był przedmiotem aktualizacji	
Służebności gruntowe mające wpływ na zagospodarowanie gruntów zlokalizowanych w granicach projektowanej inwestycji	Nie ustalono
Kontur użytku gruntowego, który nie jest ujawniony w bazie danych ewidencji gruntów i budynków	
Data wykonania mapy	27.01.2025r.

w/g zakresu

NAZWA RYSUNKU:
Projekt zagospodarowania terenu
działki nr 154/11, 154/12, 154/13, 154/17,
171/1, 171/7, 14/2

NAZWA ZAMIERZENIA BUDOWLANEGO:
MODERNIZACJA CHODNIKA WRAZ Z WYKONANIEM NASADZEŃ
I MAŁEJ ARCHITEKTURY NA "PLACU MICKIEWICZA" W BARWICACH

INWESTOR: Gmina Barwice
ul. Zwycięzców 22, 78-460 Barwice

PROJEKTANT: mgr inż. arch. Anna Drapała
spec. architektoniczna, nr upr. 10/ZPOIA/OKK/2022

ZGŁOSZENIE
PB, art.29, pkt.28

SKALA:
1:500

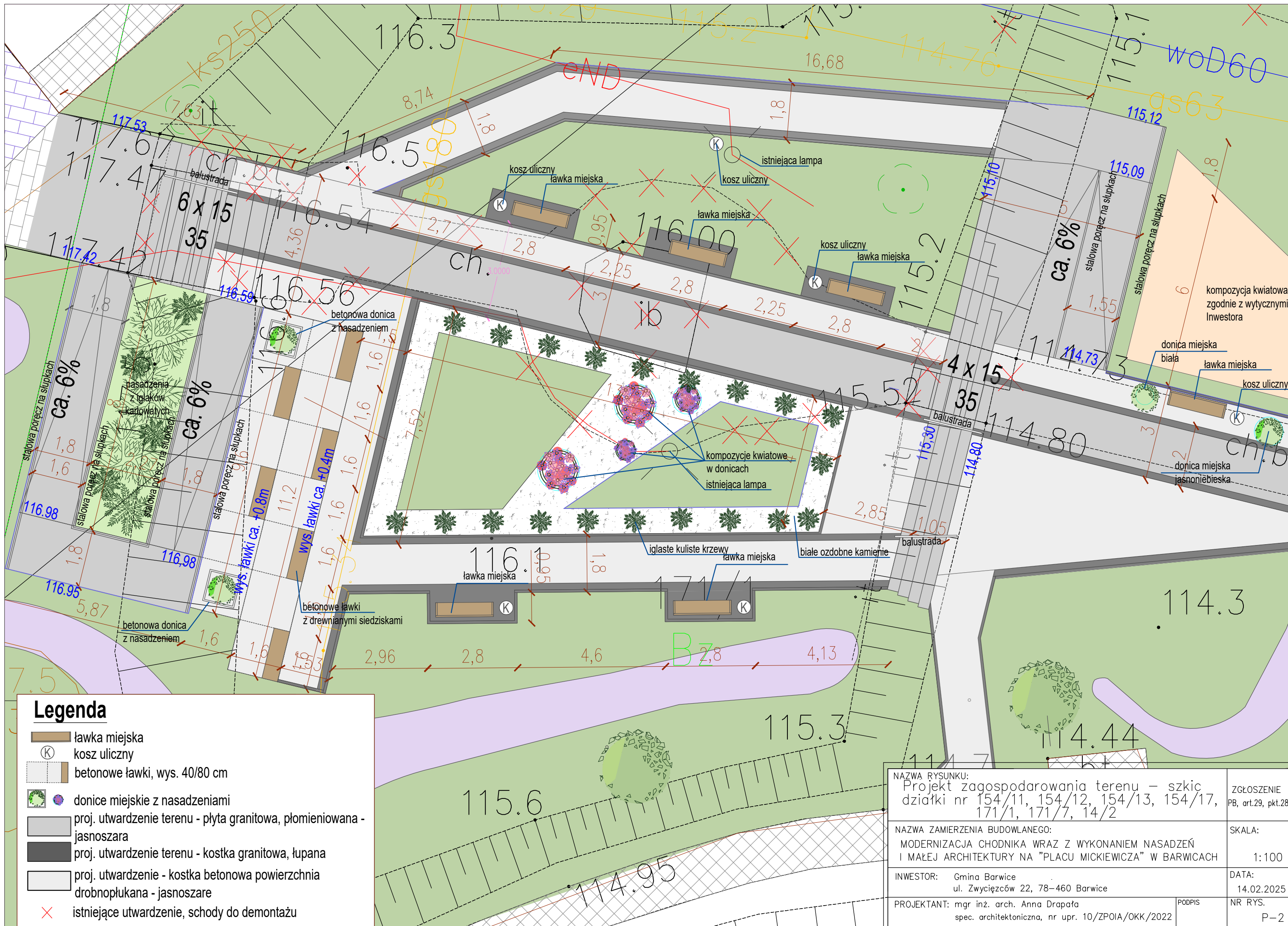
DATA:
14.02.2025

NR RYS.
P-1

Przedsiębiorstwo Geodezyjno-Kartograficzne
Grzegorz Moszczyński
ul. Piotra Skargi 3
78-400 Szczecinek
tel. 608-096-602

Nazwa i imię i nazwisko wykonawcy
oraz podpis osoby reprezentującej
wykonawcę

Marcin Kaźmierczak upr. nr 23270
imię i nazwisko, nr uprawnień oraz
podpis geodety uprawnionego
który opracował mapę





Wizualizacja ma charakter poglądowy. Dokumentację należy rozpatrywać całościowo (zarówno część opisową, jak i rysunkową).

NAZWA RYSUNKU:

Zagospodarowanie – wizualizacja, szkic

ZGŁOSZENIE
PB, art.29, pkt.28

NAZWA ZAMIERZENIA BUDOWLANEGO:

MODERNIZACJA CHODNIKA WRAZ Z WYKONANIEM NASADZEŃ
I MAŁEJ ARCHITEKTURY NA "PLACU MICKIEWICZA" W BARWICACH

SKALA:

—

INWESTOR: Gmina Barwice
ul. Zwycięzców 22, 78-460 Barwice

DATA:
14.02.2025

PROJEKTANT: mgr inż. arch. Anna Drapała
spec. architektoniczna, nr upr. 10/ZPOIA/OKK/2022

PODPIS

NR RYS.

P-3



IZBA ARCHITEKTÓW
RZECZYPOSPOLITEJ POLSKIEJ

ZACHODNIOPOMORSKA OKRĘGOWA IZBA ARCHITEKTÓW RP
OKRĘGOWA KOMISJA KWALIFIKACYJNA

Znak sprawy: 2/OKK/ZPOIA/2022

Szczecin 10.06.2022 r.

DECYZJA nr 10/ZPOIA/OKK/2022

Na podstawie art. 24 ust. 1 pkt 2 ustawy z dnia 15 grudnia 2000 r. o samorządach zawodowych architektów oraz inżynierów budownictwa (t.j. Dz. U. z 2019r. poz.1117) w związku z art. 104 ustawy z dnia 14 czerwca 1960r. Kodeks postępowania administracyjnego (t.j. Dz. U. z 2021 r., poz. 735 ze zm) oraz art. 12 ust. 3 ustawy z dnia 7 lipca 1994r. - Prawo budowlane (t.j. Dz.U. z 2021 r. poz. 2351 ze zm.)

stwierdza się, że

Pani mgr inż. arch. Anna Roksana Drapała

ur. 6 sierpnia 1993 r. w Szczecinku

**posiada odpowiednie wykształcenie techniczne oraz praktykę zawodową
i po zdaniu egzaminu z wynikiem pozytywnym otrzymuje**

UPRAWNIENIA BUDOWLANE

w specjalności architektonicznej do projektowania bez ograniczeń.

Decyzja niniejsza jako uwzględniająca w całości żądanie strony nie wymaga uzasadnienia.

Od powyższej decyzji przysługuje Pani odwołanie do Krajowej Komisji Kwalifikacyjnej Izby Architektów RP za pośrednictwem Okręgowej Komisji Kwalifikacyjnej Zachodniopomorskiej Okręgowej Izby Architektów RP, w terminie 14 dni od dnia doręczenia decyzji.

OKRĘGOWA KOMISJA KWALIFIKACYJNA:

Robert Rachuta Krzysztof Miziński Piotr Bach Ryszard Długopolski Maciej Fulmańczyk Ireneusz Lech Dorota Szumińska Anna Domzalska
Przewodniczący Wiceprzewodniczący

Otrzymują:

1. arch. Anna Roksana Drapała
2. Główny Inspektor Nadzoru Budowlanego
3. ZPOIARP
4. a/a



IZBA ARCHITEKTÓW
RZECZYPOSPOLITEJ POLSKIEJ

Zachodniopomorska Okręgowa Rada Izby Architektów RP

ZAŚWIADCZENIE - ORYGINAŁ

(wypis z listy architektów)

Zachodniopomorska Okręgowa Rada Izby Architektów RP zaświadcza, że:

mgr inż. arch. Anna Roksana Drapała

posiadający kwalifikacje zawodowe do pełnienia samodzielnych funkcji technicznych w budownictwie w specjalności architektonicznej i w zakresie posiadanych uprawnień nr **10/ZPOIA/OKK/2022**, jest wpisany na listę członków Zachodniopomorskiej Okręgowej Izby Architektów RP pod numerem: **ZP-0926**.

Członek czynny od: 25-01-2023 r.

Data i miejsce wygenerowania zaświadczenia: 01-10-2024 r. Szczecin.

Zaświadczenie jest ważne do dnia: **30-06-2025 r.**

Podpisano elektronicznie w systemie informatycznym Izby Architektów RP przez:
Piotr Błażejewski, Przewodniczący Okręgowej Rady Izby Architektów RP.

Nr weryfikacyjny zaświadczenia:

ZP-0926-Y9A6-4D4D-C3AC-F5D5

MAPA DO CELÓW PROJEKTOWYCH		
Oznaczenie kancelaryjne zgłoszenia pracy geodezyjnej		6640.57.2025
Miejscowość	m.Barwice obr.3 Dz.154/11, 154/12, 154/13, 171/1, 171/7 w/g zakresu	
Identyfikator jednostki ewidencyjnej	321502_4	
Nazwa jednostki ewidencyjnej	Barwice - obszar miejski	
Identyfikator obrębu ewidencyjnego	[321502_4.0003]	
Nazwa obrębu ewidencyjnego	Barwice 03	
Skala mapy	1:500	
Nazwa układu współrzędnych	prostokątnych płaskich	"PL-ETRF2000" strefa 6
	wysokości	"PL-EVRF2007_NH"
Oznaczenie granic obszaru, który był przedmiotem aktualizacji		
Służebności gruntowe mające wpływ na zagospodarowanie gruntów zlokalizowanych w granicach projektowanej inwestycji		Nie ustalono
Kontur użytku gruntowego, który nie jest ujawniony w bazie danych ewidencji gruntów i budynków		
Data wykonania mapy		27.01.2025r.
Przedsiębiorstwo Geodezyjno-Kartograficzne Grzegorz Moszczyński ul. Piotra Skargi 3 78-400 Szczecinek tel. 608-096-602 Nazwa / imię i nazwisko wykonawcy oraz podpis osoby reprezentującej wykonawcę		GEODETA UPRAWNIONY inż. Marcin Kaźmierczak Nr. uprawnień 23270 Marcin Kaźmierczak upr. nr 23270 Imię i nazwisko, nr uprawnień oraz podpis geodety uprawnionego który opracował mapę

Oświadczam, że w wyniku kontroli uzyskałem pozytywny wynik weryfikacji dokumentacji geodezyjnej - protokół Nr 6640.57.2025_22024 z dn. 13-02-2025r. sporządzonej w ramach pracy geodezyjnej Nr 6640.57.2025 zgłoszonej w PODGiK Szczecinek.

Jestem świadomy odpowiedzialności karnej za złożenie fałszywego oświadczenia.

Przedsiębiorstwo Geodezyjno-Kartograficzne
Grzegorz Moszczyński
ul. Piotra Skargi 3
78-400 Szczecinek
tel. 608-096-602
.....
W wykonawcę prac

Marcin Kaźmierczak upr. nr 23270
.....
Imię i nazwisko, numer uprawnień
kierownika prac